

# ApsyNews N°19 - juin 2009

La lettre d'informations trimestrielle d'Apsynet

## Edito : la version 3.3, une version majeure

Fidèles à notre politique d'évolution constante de notre produit, nous sommes fiers en ce début d'été de vous présenter la dernière version majeure de notre offre : Apsynet DataCenter 3.3.

Il s'agit de nouveau d'une version comportant des évolutions importantes aussi bien sur le plan fonctionnel, que technologique, ainsi que sur de nombreux points de performance et d'ergonomie.

Vous trouverez dans cette ApsyNews, tous les détails sur le fruit du travail des équipes d'Apsynet, en voici donc, en quelques lignes, la teneur.

Sur le plan des fonctionnalités :

La capacité d'Apsynet DataCenter à, bien sûr recenser les machines, mais aussi à communiquer avec des applications externes au travers des règles de production nous a permis, au travers de la demande d'un important client de construire un outil de contrôle de déploiement d'applications d'entreprise.

Parallèlement l'aspect gestion de parc s'enrichit d'un outil de suivi des budgets ; factures et contrats autorisant une maîtrise précise des coûts du SI.

Sur celui des technologies : La fonction de gestion du temps étant amenée à prendre une importance croissante dans notre offre, nous avons développé

des outils de représentation d'agendas multiples et surtout une interface avec les agendas externes sur le standard iCal.

De même l'émission des messages peut se faire désormais avec un contenu ouvert et inclure des mises en forme complètes HTML.

Bien sur la partie inventaire évolue en permanence pour suivre les nouvelles technologies matérielles et les systèmes d'exploitation de génération 64 bit tels que Vista et Windows 7.

Le client Web de Apsynet DataCenter étant aussi une des clés de l'utilisation la plus large du produit dans les entreprises, nous avons procédé à des tests et mises au point autour des navigateurs de nouvelle génération.

Et enfin l'ergonomie s'est affinée par un jeu d'icônes dans l'esprit Vista.

Olivier PIOCHAUD

## APSYNET

15, rue du Vieux Pont  
92000 Nanterre  
France

Téléphone  
+ 33 (0)1 55 17 21 31

Télécopie  
+ 33 (0)1 55 17 21 33

Site web  
[www.apsynet.fr](http://www.apsynet.fr)

e-Mail  
[contacts@apsynet.fr](mailto:contacts@apsynet.fr)

## Sommaire

- Edito : la version 3.3, une version majeure ..... 1
- Un ensemble de nouveautés fonctionnelles et technologiques ..... 2
- Professionnaliser les services informatiques en les valorisant ..... 2
- La gestion des contrats ..... 3
- Vérifier la présence d'un ensemble de logiciels d'infrastructure sur les postes ..... 4

## Un ensemble de nouveautés fonctionnelles et technologiques

### Nouveaux fonctionnels

**Intégrité des applications :** permet d'identifier les anomalies de mise en œuvre des différentes applications d'infrastructure (antivirus, télédistribution, gestion de parc...) en les comparant les unes par rapport aux autres.

**Budgets et factures :** un suivi budgétaire complet et hiérarchique des engagements, factures et dépenses, offrant un tableau de bord temps réel du fonctionnement et des coûts directs ou indirects de l'informatique.

**Gestion des contrats :** prend en compte le processus complet de cycle de validation et de traitement des modes de renouvellement ou de clôture.

### Nouvelles technologies

**Agenda :** génération des entrées d'agenda au format standard ICAL avec possibilité de transmettre des entrées d'agenda Apsynet DataCenter vers les agendas de messagerie (Outlook, Exchange, Notes, Google etc...) et mise à jour automatique à l'acceptation de l'invitation.

**Agenda de groupe :** regroupement de différentes ressources (personnes, biens, locaux) au sein d'un objet, avec la possibilité de visualiser et de comparer différents agendas.

**Message d'alerte :** notifications par mail pouvant faire appel à tout champ lié au document concerné même s'il se trouve dans un autre document. Le mail émis comporte des informations plus complètes.

**eDatacenter :** nouvelle technologie Web eDatacenter refondue pour plus de compatibilité avec les navigateurs rapides de nouvelle génération (Chrome 2, Firefox, Safari ...) et amélioration des performances pour les anciennes générations de navigateurs.

**Inventaire :** Mise à disposition d'une nouvelle génération des modules d'inventaires étendant la qualité d'audit des nouveaux OS Microsoft (Windows Vista 64 et Windows 7) tout en conservant un support complet des versions historiques.

**Interface :** nouvelle palette d'icônes dans l'esprit de Windows Vista.

## La gestion des contrats

Nous avons, sur votre demande, fait un effort tout particulier sur les fonctionnels de gestion financière, notamment sur ceux liés à la gestion des éléments contractuels. Désormais l'application va être en mesure de gérer tous types de contrat (maintenance, location, entretien, consommation, SAAS, etc.).

Vous trouverez ci-dessous les principales modifications apportées :

- **L'intégration d'un Workflow**  
Désormais, l'objet contrat intègre un Workflow. Ceci vous apporte un bénéfice double. Tout d'abord la prise en charge du cycle de validation, des échéances, des avenants, des reconductions ou des annulations mais également la possibilité de mettre en œuvre des automatismes via des règles de production
- **La capacité de gérer les marchés « pluri-périodiques »**  
L'objet contrat va pouvoir prendre en charge les contrats de type « marché » sur lesquels vous allez être en mesure de créer et de rattacher automatiquement des « sous contrats » par exemple dans le cadre d'un marché sur 3 ans avec un renouvellement annuel.
- **La capacité de gérer les « contrats cadres »**  
Vous aurez également la capacité de gérer des « contrats cadres », par exemple un contrat flotte téléphonique unique avec un lien vers un contrat par ligne.
- **L'affectation budgétaire multiple**  
Couplé avec les nouveaux fonctionnels de gestion budgétaire, vous allez également pouvoir effectuer des ventilations sur plusieurs budgets à partir d'un seul contrat.

Ces nouveaux fonctionnels ont pour vocation de vous apporter les outils nécessaires à une gestion efficace et organisée des processus liés aux nombreux contrats rentrant dans votre périmètre de compétence.

### APSYNET

15, rue du Vieux Pont  
92000 Nanterre  
France

Téléphone  
+ 33 (0)1 55 17 21 31

Télécopie  
+ 33 (0)1 55 17 21 33

Site web  
www.apsynet.fr

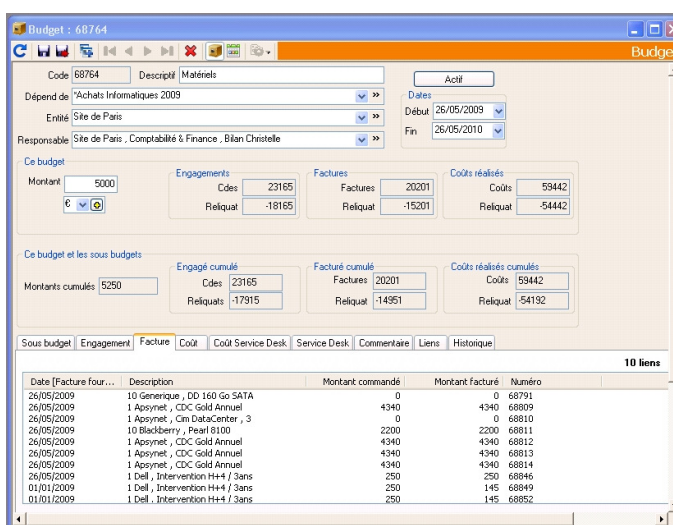
e-Mail  
contacts@apsynet.fr

Professionaliser les Services Informatiques en les valorisant

Les évolutions des contraintes budgétaires, ainsi que les charges et obligations de plus en plus lourdes pesant sur l'informatique interne des sociétés poussent à une valorisation des services informatiques.

Cette démarche, qu'elle soit prise dans le sens d'une externalisation ou d'une réalisation interne conduit régulièrement vers une refacturation, partielle ou totale, aux différents départements ou services de la société, des prestations réalisées par l'informatique.

Apsynet s'est adapté aux enjeux actuels en proposant de nouveaux concepts dans Apsynet Asset Management, outil essentiel pour que l'informatique ne soit plus uniquement une charge au sein des sociétés, mais devienne un centre de profit capable de refacturer ses prestations.



Pour suivre correctement le financement de l'informatique interne, ainsi que sa refacturation, les budgets sont devenus arborescents pour une identification des répartitions budgétaires. Ainsi, il est désormais possible de subdiviser le budget global « 2009 », en autant de sous-budgets que nécessaire.

L'ensemble des coûts peut être suivi de bout en bout, de la commande, des engagements jusqu'à la facturation avec un contrôle permanent et des alertes.

Un nouveau modèle, le modèle « Facture » permet de suivre très précisément les imputations budgétaires, mais aussi de maîtriser le cycle complet Commande-Livraison-Facture.

Autre nouveauté majeure, conçue pour un suivi pointu des dépenses et des engagements, tout en permettant une refacturation interne, Apsynet Asset Management fait désormais la distinction entre le commandé (sommes des commandes effectuées sur un budget donné) et le réalisé (somme des équipements, prestations de services, contrats, licences logicielles, consommations, etc. réellement en exploitation ou réalisés).

Il devient ainsi très aisé de pouvoir automatiquement suivre le coût réel du consommé en matière de biens ou services informatiques pour chaque entité de la société, que ce coût corresponde à une prestation de service interne (effectuée par les équipes du service informatique) ou à une prestation externe réalisée et facturée par une société extérieure.

Tous les éléments pris en charge par les services informatiques peuvent désormais être valorisés, budgétés et facturés : les contrats, les consommations, les équipements, les événements de support, les opérations d'exploitation ou de maintenance, en restant dans la simplicité fonctionnelle reconnue de Cim DataCenter. .

APSYNET

15, rue du Vieux Pont  
92000 Nanterre  
France

Téléphone  
+ 33 (0)1 55 17 21 31

Télécopie  
+ 33 (0)1 55 17 21 33

Site web  
www.apsynet.fr

e-Mail  
contacts@apsynet.fr

## Vérifier la présence d'un ensemble de logiciels d'infrastructure sur les postes

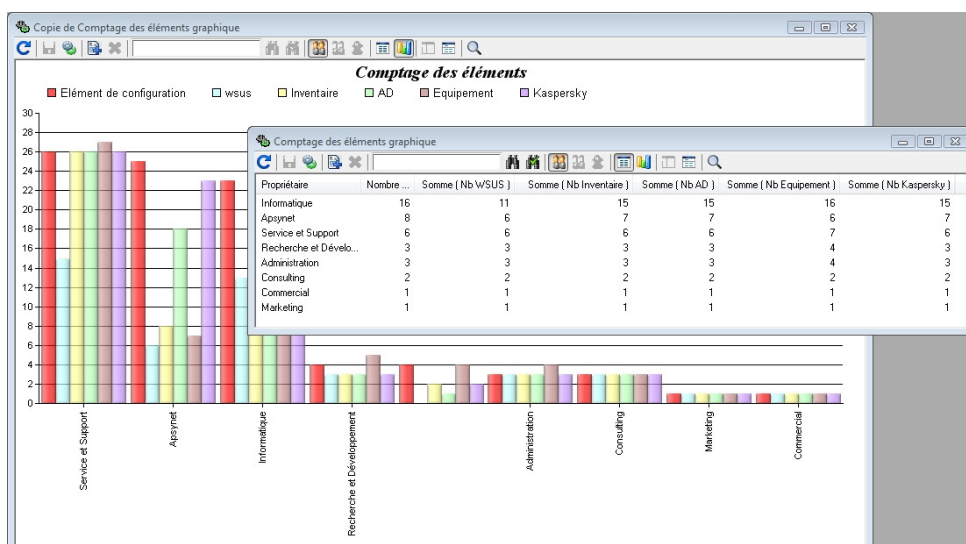
Le fonctionnel intégrité de données permet à partir de l'ensemble des données connues par les applications gravitant autour de votre parc informatique, de traiter les écarts qui existent entre la gestion théorique et le déploiement effectif.

### Environnement :

Un logiciel d'infrastructure est un logiciel déployé sur l'ensemble ou tout pour le moins sur la grande majorité de votre parc informatique. En pratique vous y trouverez les antivirus, la télédistribution, l'inventaire, la gestion de parc, la base d'authentification des machines.

### Architecture :

La technologie de règles de production de CDC lui permet de se connecter aux bases de données des outils tiers, et d'y collecter l'information relative à l'existence des machines, à leurs caractéristiques.



CDC va donc synchroniser des informations de chacun des outils dans des modèles correspondants.

Les informations synchronisées sont multiples et sont dépendantes de l'outil : nom réseau, marque, modèle, nombre de virus détectés, version des signatures, nombre de patches distribués, nombre de patches en erreurs, etc.

CDC crée un élément de configuration dès qu'un poste de travail existe dans au moins une des applications tierces.

L'élément de configuration est défini par un nom réseau et un propriétaire. Il vous présente un lien vers chaque

application d'infrastructure lorsque la correspondance avec le nom réseau existe.

CDC permet d'enregistrer sur l'élément de configuration des écarts « normaux ». Par exemple, la télédistribution n'est pas sur les serveurs.

### Apports Fonctionnels :

Une vision synthétique du taux de déploiement site par site sera fournie par un tableau à deux entrées : En abscisse, les produits d'infrastructure, en ordonnée le propriétaire et dans l'intersection le nombre de postes reconnus.

La création automatique d'opérations pour installer l'application sur un poste ou plusieurs postes.

L'envoi de mail sur l'absence d'un outil sur une machine

L'analyse croisée sur les outils d'infrastructure pour analyser la cause de certains phénomènes. Par exemple rapprocher le nombre de virus détectés par l'antivirus et la liste des logiciels de messagerie détectés par l'inventaire.

L'élément de configuration facilite le travail du hotliner qui n'a qu'une seule interface pour obtenir de l'information sur tous les logiciels d'infrastructure.

## APSYNET

15, rue du Vieux Pont  
92000 Nanterre  
France

Téléphone  
+ 33 (0)1 55 17 21 31

Télécopie  
+ 33 (0)1 55 17 21 33

Site web  
www.apsynet.fr

e-Mail  
contacts@apsynet.fr